



上空から見た翡翠苑

■ KAIHOU: 開放型病院・病気が快方する・良い知らせの快報・患者さんの介抱・計画や考えを心を持つ懐抱等、すべての意味を込めて KAIHOU としました

CONTENTS

- Series** 診療科紹介 消化器内科 (内視鏡検査) p1
- Report** 新任医師紹介 リハビリテーション科部長 岩永 勝 p2
- Series** 看護部通信 夏祭り (3C 病棟紹介) p3
- Report** 循環器内科からのお知らせ 心拍運動負荷試験 (CPX) p4
- Report** 翡翠苑だより 翡翠苑の食事 p5
- News** 院内行事とお知らせ ボーリング大会・インフルエンザ予防接種 p6

vol. 44

消化器内科(内視鏡検査)

消化器内科とは食べものが入ってから出までの臓器(食道、胃、小腸、大腸)とそれに関係する唾液腺や肝臓、すい臓、胆のうなど広い領域に関する病気について、治療を行う内科です。

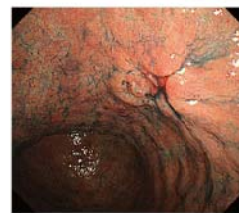
□ **胃カメラ(上部消化管内視鏡検査)**はカメラ(内視鏡)を口から食道→胃→十二指腸の中に入れて、先端についている超小型のカメラで中の様子をテレビ画面に映し出して癌、ポリープ、潰瘍、胃炎、ピロリ菌の有無などを診断します。早期の癌もこの内視鏡検査で発見が可能です。

□ **大腸内視鏡検査(下部消化管内視鏡検査)**は肛門からカメラ(内視鏡)を挿入して大腸全体を観察する検査です。大腸疾患の検査・診断のみでなく治療も行います。便潜血陽性の大腸の検査、大腸ポリープの経過観察、炎症性腸疾患の内視鏡による診断など。治療としては主に大腸ポリープの切除を行います。

□ **胃ろう(PEG)**とは、内視鏡を使って「おなかに小さな口」を作る手術です。つくられたおなかの口を「胃ろう」と言います。口から食事のとれない方や、食べてもむせ込んで肺炎などを起こしやすい方に、直接胃に栄養を入れる栄養投与の方法です。



↑内視鏡風景



↑早期胃癌



↑大腸癌



【経歴】

産業医科大学卒業
産業医科大学第一内科
新潟労災病院
三井大牟田病院
東筑病院

【資格・所属等】

日本消化器内視鏡学会
日本内科学会
日本リウマチ学会

【専門】

内科一般、消化器疾患、糖尿病

前川
信行

Maekawa
Nobuyuki

消化器内科部長



早期発見・早期治療で健康な体を

胃癌・大腸癌は早期に発見できれば完全治療の可能性が大きくなります。また自覚症状がない場合でも定期的な検査をする事により癌を早期発見する事ができます。一人一人の方にやさしい癒しの医療を提供できるように心掛けています。



消化器内科医長

山中
蘭

Yamanaka
Ran

【経歴】

関西医科大学卒業
神戸医療センター
兵庫県立成人病センター
井上病院

【資格・所属等】

日本内科学会
日本肝臓学会
日本消化器病学会
日本消化器内視鏡学会

【専門】

内科一般、消化器疾患

苦しくない検査を心がけて

内視鏡検査は「痛くて・苦しくて・つらい検査だと思い受けるのをためらっている方」や「苦しい検査を受けてつらい思いをされた方」は是非、一度当院の内視鏡検査を受けてみてください。

内視鏡検査を受ける前には事前の準備や処置が必要です。

一度検査を受けてみたい、検査に興味があるなど何かありましたら、医師またはスタッフに気軽にお尋ねください。

Report 新任医師紹介

リハビリテーション科部長 岩永 勝

2014年9月よりリハビリテーション科専門医 岩永 勝先生が常勤医として勤務するようになりました。これからはリハビリテーションをうけるより多くの患者さんと関わって、よりよい治療を提供していきます。

□ リハビリテーション科専門医とは？

- ◎神経系や運動器に異常のある患者さんを診察した場合、その原因がどの部位にあるか、原因が何かを診断する事が可能で、それに対して必要なリハビリテーションのプログラムを立てます。
- ◎治療内容のうち、機能訓練についてはリハビリ訓練処方箋を作成し、療法士（理学療法士、作業療法士、言語聴覚士）に適切な指示を行います。
- ◎適切な補装具（杖や装具、義足、車いすなど）を判断し、作製・支給していきます。
- ◎神経ブロック（ボトックスなど）や薬物治療の処方、機能訓練としての各種検査（動作解析、筋電図、嚥下検査）などを行います。
- ◎障害の程度に応じて機能到達度の予測を行い、各リハビリテーション科スタッフにそれを伝え、治療方針の統一に努めます。

□ どのような疾患を治療するの？

脳血管障害や脊髄損傷、脳挫傷、脳性麻痺などの神経系の異常、骨折や靭帯損傷、変形性関節症、慢性関節リウマチなどの骨関節疾患や外傷も対象です。運動機能障害ばかりではなく、言語機能の障害や呼吸機能の障害の治療も行っております。また、心臓疾患や糖尿病の運動療法、嚥下障害患者の摂食の問題や高次脳機能障害患者に対しても治療を行っています。

【経歴】

産業医科大学卒業
産業医科大学リハビリテーション科
浜松労災病院
九州労災病院
産業医科大学若松病院
東筑病院

【資格・所属等】

日本リハビリテーション医学会

【専門】

リハビリテーション全般

岩永
勝

Iwanaga
Masaru

リハビリテーション科部長



リハビリテーション科を受診したい方は主治医やお近くのスタッフにお尋ねください

夏祭り(3C病棟紹介)

2008年4月より3C病棟は、30床の回復期リハビリ病棟になり、脳血管疾患、骨折などの急性期の治療が終了し、在宅、社会復帰に向けて、日常生活動作の向上するよう援助を行っています。

毎月、主治医、看護師、ケアスタッフ、リハビリスタッフ、医療相談員、家族と共に退院後の生活を考え話し合い退院へ向けたアプローチを行っています。

昨年度からはリハビリスタッフと共に患者様の離床を促し、家庭の居間の雰囲気を考え、ストレス緩和解消を目的として、週2回のレクリエーションをロビーで行っています。患者様同志、スタッフを交えて談笑し、ゆったりとした時間を過ごされています。又、昨年度より夏祭りを行っています。今年は昨年度よりパワーアップした夏祭りを行い皆さんゲームに夢中になったり、たこ焼き・焼きそばを食べて頂き、楽しい一日になったと思います。今後も、患者様がリハビリに励み笑顔で入院生活を送り、在宅、社会復帰出来る様にスタッフ一同頑張っていきたいと思ひます



ヨーヨー釣り

たこ焼き

Report 循環器内科からのお知らせ

心拍運動負荷試験 (CPX)

心肺運動負荷試験 (CPX) について

CPXとは、心電図、血圧、呼吸中の酸素、二酸化炭素の濃度を計測しながら運動(自転車こぎ)していただくことで、心臓だけでなく、肺や運動に使われる筋肉の状態等を総合的に見て運動耐容能(体力)を評価する検査です。

適度の運動の持続は肥満等の生活習慣病の予防だけでなく、末梢循環がよくなり心臓の負担を軽減するため、高血圧、心疾患、呼吸器疾患、糖尿病の方への運動療法が推奨されています。

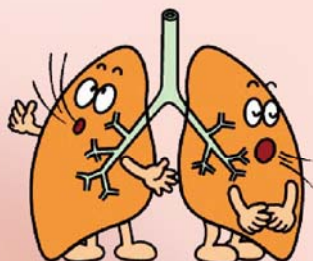
この検査を行うことで、どのくらい体力(運動耐用能)があるか、嫌気代謝閾値(anaerobic threshold ; AT)が分かります。トレーニングする運動量はきつすぎても体に負担となりますし、逆に軽すぎても効果は期待できません。**心臓に負担無く、さらに効率よくトレーニングをしていただける運動量を分析するための検査です。**

■ 検査方法

マスクを着けて自転車を漕いでもらいます。検査の所要時間としては準備時間を含め30~50分程度です。検査当日は2時間前より飲食・喫煙は控えて頂きます。激しい運動は当日はお控えください。



↑ 実際的心肺運動負荷試験の様子



↑ 分析結果により、様々な事がわかります

当院の心臓リハビリは専任医の指導のもと、看護師・理学療法士・他スタッフが連携し、包括的にアプローチします。運動療法、食事療法、生活指導、服薬指導、心理的サポートを行い、在宅復帰のみでなく再発予防を目指します。入院・外来問わず、状態に合わせた心臓リハビリテーションを提供しています。

検査を受けられたい方は、主治医もしくはリハビリスタッフに御相談下さい

翡翠苑の食事

住み慣れた家庭生活の自立を支援、家庭復帰を目指す介護老人保健施設として、医療サービス、看護・介護サービスなど、いつでも誰でもがさまざまなケアサービスを気軽に利用できる環境を整えています。

食事が入所中の最大の楽しみであるという利用者様の声にお応えするために家庭的で食べやすいにこだわったお食事を提供しています。季節の素材を取り入れながらお正月・誕生日会等の行事食やおやつを提供を実施しています。また、長期間入所される方が飽きのこない様、毎月新メニューも取り入れています。



ある日のメニュー

ごはん
蒸し魚〜トマトのドレッシングソース〜
豆腐チャンプルー
茄子のお浸し
果物

8のつく日は麺の日メニュー

しいたけごはん
塩焼そば
すまし汁
果物

おやつ

わらびもち風プリン
抹茶アイス
ふんわりケーキ
ホットケーキサンド(苺クリーム)



翡翠苑での様々なサービス

- 医療サービス
- 介護・看護サービス
- リハビリテーション(生活リハビリ)
- 短期入所療養介護(ショートステイ)
- 通所リハビリテーション(デイケア)
- 介護・看護サービス
- 食事サービス
- 入浴サービス
- 余暇サービス(趣味・娯楽・レクリエーション)

翡翠苑では様々なサービスを行っております。お問い合わせはTEL:093-622-0333までお願いします。

東筑会では職員が楽しく、
安心して働ける
環境を整えています



5月23日(金)にグランモールのスポーツ北九州にて第7回東筑会ボーリング大会が行われました。この大会は職種や部署の垣根を越えて、職員の交流を深める目的で、毎年行われています。忙しい日常を離れ、みなさん童心に返って、盛り上がりました。

東筑会ボーリング大会

インフルエンザ予防接種のお知らせ

インフルエンザと普通のかぜとは、原因となるウイルスの種類が異なる、違う病気です。通常のかぜは、のどや鼻に症状が現れるのに対し、インフルエンザは急な高熱が特徴です。さらに、倦怠感、筋肉痛、関節痛などの全身症状も強く、これらの激しい症状は通常5日間ほど続きます。特に65歳以上の高齢者がかかると重症化の可能性が高く肺炎など合併症を併発することが多いので、十分な注意が必要です。

インフルエンザにかかってもすぐに症状が出るわけではありません。インフルエンザにかかってから、くしゃみや咳、悪寒、発熱、倦怠感などの症状が出るまでの期間を「潜伏期」といいます。潜伏期は、個人差はありますが、1~3日(平均2日間)です。感染していても初期でウイルスの量が少ない場合は、インフルエンザ検査で陰性(-)とでる場合があるので、陰性(-)がでたからといってインフルエンザに感染していないとはいえません。キットの種類や検査する時期などによっても、差がありますが、陽性(+)とでたら、その診断は確実です。

最も確実な予防は流行前に予防接種を受けることです。特に、高齢者や心臓や肺に慢性の病気を持つ人、気管支喘息を持つ小児などは重症化する場合があります。予防接種は健康な成人のインフルエンザに対する発症予防効果は70.90%と高い効果が認められており、また、予防接種は高齢者の死亡の危険を約80%減らすなど、重症化を防止する効果もあります。予防接種を受けてから、インフルエンザに対する抵抗力がつくまでに約2週間かかります。効果は5か月間程度持続しますので、早めに接種を受けましょう。

当院では10月よりインフルエンザ予防接種を受ける事ができます。

- 《日常生活でできる予防方法》
- * 栄養と休養を十分にとる
 - * 人ごみをさける
 - * 適度な温度、湿度を保つ
 - * 外出後は手洗いとうがいを
する
 - * マスクを着用する



糖尿病教室開催について

2階カンファレンスルームにて

様々な職種の講師が勉強会を行っております。

医師 毎月3回水曜日 10:30～
合併症や治療について等

看護師 毎月3回月曜日 15:00～
日常生活や衛生管理について等

薬剤師 毎月1回火曜日 15:00～
薬物治療について

理学療法士 毎月1回火曜日 15:00～
運動療法について

管理栄養士 毎月1回木曜日 15:00～
食事療法について

※日時の詳細はお電話または窓口へお問い合わせ下さい。

昼食会 2階食堂にて

栄養士による食事療法の勉強会です。
実際に食事をとりながら勉強します。
毎週木曜日 12:00～(予約制 材料費300円)

ビデオ放映 2階カンファレンスルームにて

ビデオ鑑賞後、医師による解説や懇談会を行います。
火・木曜日 15:00～

外来診療担当週間予定表 2014年09月30日～

診察室	月	火	水	木	金	土
1	小野 (内科一般)	和田 (内科一般)	小野 (内科一般)	岩永 (リハビリ)	小野 (内科一般)	交代制
2	西野 (循環器)	西野 (循環器)	早川 (循環器)	早川 (循環器)	迎 (循環器)	
3	宮崎 (呼吸器)	鎌田 (内科一般)	前川 (消化器)	前川 (消化器)	宮崎 (呼吸器)	
4	中田 (糖尿病)	安部 (リウマチ/内科)	福元 (再診のみ)	中田 (糖尿病)	安部 (リウマチ/内科)	
5	長野 (肝臓)	原田 (消化器)	山中 (消化器)	長井 (循環器)	長井 (循環器)	
エコー		原田	原田			産医大 第2・4週(呼吸器)
胃内視鏡	前川	寺部	権藤	是此田	山中/前川	
1	山中 (消化器)	産医大 (呼吸器)	和田 (内科一般)	和田 (内科一般)	産医大 (第2内科)	
2	早川 (循環器)	迎 (循環器)	迎 (循環器)	西野 (循環器)	産医大 (消化器外科)	
3	鎌田 (内科一般)	前川 (消化器)	宮崎 (呼吸器)	鎌田 (内科一般)	総 回 診	
4	安部 (リウマチ/内科)	中田 (糖尿病)	福元 (再診のみ)	福元 (再診のみ)		
5		長井 (循環器)	岩永 (リハビリ)	是此田 (消化器)		
6				産医大 (呼吸器)		
大腸内視鏡		寺部	林			

Information

病院内見学

病院内見学を受け付けています。
ご希望の方は、総合案内までお申し出下さい。

意見箱

各病棟外来に意見箱を設置しています。どなたでも気付いたことがありましたら、御意見をお聞かせ下さい。



KAIHOU vol.44

[発行] 平成26年9月 [編集] 早川知宏

特定医療法人 東筑会 東筑病院

〒807-0856 北九州市八幡西区八枝1丁目7番20号
TEL 093-603-0111 FAX 093-691-4831

http://www.touchiku-hospital.com 東筑病院 検索

- 西鉄バス「八枝2丁目」下車正面
- 西鉄バス「北の浦」バス停から徒歩3分
- JR「おりお」駅から車で10分