

# KAIHOU

### 理念

病む人の人権を尊重し、患者の皆様中心のよりよい医療を目指します  
私たちは、患者の方々やご家族のニーズに応じた医療の提供を致します

### 基本方針

- 1、開かれた病院・選ばれる病院を目指します  
私たちは、地域の皆様から信頼される病院づくりに努めます
- 2、誠実、愛情、研鑽  
私たちは三つの誓いを胸によりよい医療サービスを行います

特定医療法人 東筑会  
**東筑病院**

〒807-0856 北九州市八幡西区八枝1丁目7番20号

TEL093-603-0111 FAX093-691-4831

URL:<http://www.touchiku-hospital.com>

発行 23年9月

編集 早川知宏

vol.35  
秋号

【タイトルは、開放型病院・病気が快方する・良い知らせの快報・患者さんの介抱・計画や考えを心に持つ懐抱等、すべての意味を込めてKAIHOUとしました】

## 今月号の目次 CONTENTS

コスモス……………	1	新CT、X線TVシステム導入……………	4
嚥下障害について……………	2	翡翠苑だより・栄養科通信……………	5
ホームページ更新……………	3	お知らせ……………	6



コスモス



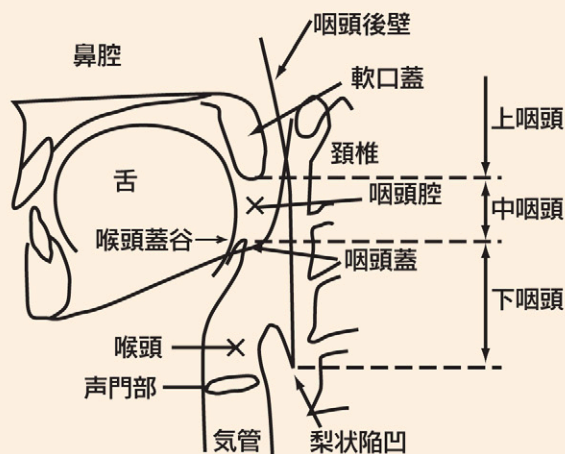
# 嚥下障害について

## 嚥下障害

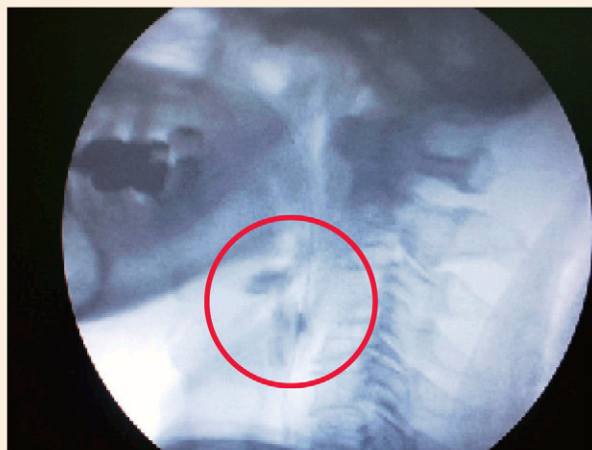
「物を食べる」ことは、「食べ物を認識し」「口に入れ」「嚥んで飲み込む」までの動作からなります。このうち「飲み込む」という動作が「嚥下」にあたります。嚥下障害とは、食物や水分を飲み込むことに異常をきたしている状態です。嚥下障害の原因は脳出血や脳梗塞、くも膜下出血など脳の障害によるもの、パーキンソン病などの神経や筋肉の障害によるもの、口腔や咽頭などの手術によるものがあります。また、以上のような疾患がなくても、加齢とともに認める場合などもあります。高齢者の肺炎のかなりの部分は、加齢による嚥下機能の低下によって引き起こされる嚥下性肺炎であるともいわれ、高齢社会を迎えてその対応が問題になっています。

## 嚥下障害の症状

初期の症状としては、食べ物が飲み込みにくくなったとの自覚（嚥下困難）や、お茶や味噌汁など水分を摂取した際にむせてしまうことが増えてきます。症状が進行してくると、ばさばさした食べ物や水分を多く含んだ食べ物でむせたり、咳き込んだりします。また、37℃台の発熱を夕方に認めることもあります。誤嚥の有無は飲み込んだあとの咳や、食後によく痰が出ることなどから判断できます。水を飲んだあとの痰が絡んだような声は、気管に食べ物が侵入していることを示唆します。気道反射の低下している場合には、むせは認められず、さらに肺炎を起こしやすい状況になるので注意が必要です。



食物は食道へ正常に飲み込まれて(嚥下されて)いる。



食物の一部が声門を超えて気管へ侵入(誤嚥)しかけている。



## 嚥下造影検査

嚥下造影検査は、レントゲン室で造影剤を含んだ食物をレントゲン透視下で食べて頂く検査です。食べ物を食べる時に口に入れて、胃に到達するまでの食べ物の動きを見ることができます。特に、胃の方へ通過すべき食べ物が肺の方へ入っていないかを重点的に確認します。造影剤は胃透視で用いるバリウムを使用しますが、非常に少ない量ですので危険性はありません。検査には個人差がありますが、10～15分程度で終わり、特に痛みを伴うことはありません。検査結果については、検査時の画像を見ながら、わかりやすく説明致します。



当院における嚥下造影検査(VF)の実施風景。

## 嚥下障害に対する治療

嚥下障害に対しては嚥下訓練と食形態の工夫、食事摂取時の姿勢で対応していきます。食形態は

水分にトロミをつけたり、ごはんをお粥にする、おかずを刻んだり、ペースト状にするなど、嚥下障害の状態に応じて工夫します。特に大切なことは、食物の粘度であり、嚥下障害の状態に応じて、サラサラのものからヨーグルト状のものまで適した粘度を調整します。食事を食べるときの姿勢も、嚥下障害の状態に応じて、椅子に座って食べる、どちらか横を向いて食べる、ベッドの上で体を少し寝せて食べるなどの工夫を行います。



## おわりに

当院では嚥下障害が疑われる患者様に対して嚥下造影検査を行っています。その結果をもとに嚥下状態を確認し、その方に適した嚥下訓練や食形態、食事姿勢を指導しています。検査を希望される方がおられましたら、気軽にお問合せ下さい。

医師 岩永 勝

## ホームページアドレスが新しくなりました

<http://www.touchiku-hospital.com>



7月にホームページをリニューアルしました。以前のページは2002年4月に作成したもので、約10年が経過していました。

この間に中間クリニックの開設・回復期リハビリ病棟の設置など、病院をとりまく状況も変化しております。新しいページでは、東筑病院での診察や治療の内容、また病院と連携している関連施設の紹介を行い、安心して診療・療養が受けられることをお伝えしていきたいと考えています。

さらに見やすく改善できるのではないかと検討を重ねておりますが、できればより多くの方にご覧になっていただき、率直な意見をお伺いしたいと考えております。皆様の知りたい情報など、ご教授いただければ幸いです。



# 16列MSCT、X線TVシステムが導入されました

今回、機器の老朽化に伴い7月下旬にX線TVシステム、9月下旬に16列マルチスライスCTを導入しました。これにより、受診者の方々の負担軽減と検査効率を飛躍的に向上させることで、より高度な医療サービスの提供が可能となりました。



## ① 0.5mm撮影という高精細な画像が可能

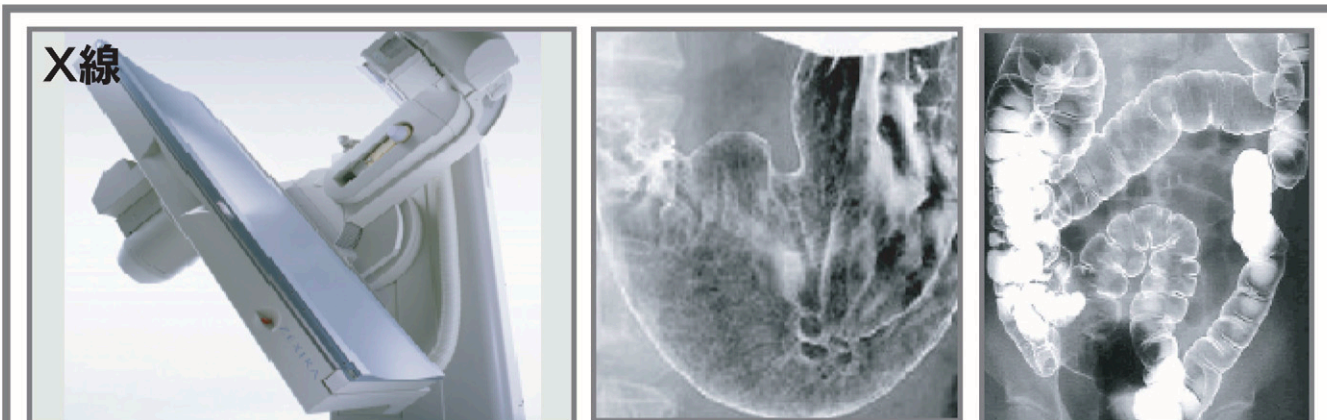
様々な方向での画質、3D画像の画質が向上し、より正確な診断が可能となりました。

## ② 最新の被曝低減機能を搭載

様々な画像処理で低線量でも高画質な画像を得ることが可能となりました。

## ③ 撮影時間が大幅に短縮

従来の装置より広範囲の検査が可能となりました。また、待ち時間、息止めの時間が短縮し、受診者にやさしい検査が出来るようになりました。



## ① 最新の画像処理機能により高画質を実現

常に最適な画質調整をする機能があり、動態検査にも対応が可能となりました。

## ② 受診者の乗り降りが容易

寝台高さを56cmまで下降することができるので、検査室に歩いて来られない受診者などを優しくサポート出来るようになりました。

## ③ 幅広い透視・撮影を可能とし、全身の撮影が可能

左右方向の透視可能範囲が従来装置より10cm広くなり、受診者の姿勢が中心から大きく外れるような検査でも、左右の広さをフルに利用することができ、検査がよりしやすくなりました。

放射線科では、受診者の方々が安心して検査を受けられるように、これからも努力していきたく思います。検査や被曝について気になる方は、主治医、もしくは放射線技師に気軽に御相談ください。





# 翡翠苑だより



8月20日翡翠苑にて第16回夏祭りが盛大に行われました。

また、お祭りに先立って早川理事長より翡翠苑の移転について利用者様、ご家族様に説明会があり、移転の経緯や立地場所のライドショーなど今後の話にご家族106名様が無心に聞かれていました。

その後有松先生の乾杯で夏祭りを開始し、子供たちが神輿を担ぎ会場も盛り上がっていきました。ボランティアで来られた浅川太鼓の皆様の演奏や踊りの後は

利用者様も練習を重ねた盆踊りでご家族様と一緒に踊られ活気も最高潮となりました。

今年は東日本大震災がありました、身近な「翡翠苑から頑張っていこう」と夏祭りを行い、出来る事を頑張るといふことの大切さを改めて実感した1日となりました。お忙しいなか134名と大勢ご参加頂いたご家族の方々に深く感謝致します。



## 栄養科 通信



## 秋の味覚を食べよう

「秋の味覚」といってまず思い浮かぶ食材がきのこ類。低カロリーで食物繊維豊富、免疫力を高める働きもあります。そこで今回は、香りがよく、うま味たっぷりの「しいたけ」を紹介したいと思います。しいたけにうま味を感じるのはグアニル酸などのアミノ酸を豊富に含んでいるからです。生しいたけは、笠が肉厚でしっかりしたものを選びましょう。鮮度が落ちると笠が開き、笠の内側が薄茶色に変色してきます。また、天日に干したもの(干しいたけ)にはビタミンDを多く含んでいます。しいたけなどのきのこ類は様々な食材と相性がいいので、幅広い調理法で楽しみましょう。



### しいたけと豚肉、 じゃが芋のいため物

(1人分219kcal、塩分1.5g)

#### 材料 (2人分)

生しいたけ…………… 5枚(75g)  
豚もも薄切り肉…………… 100g  
しょうがの絞り汁… 小さじ1/2  
塩…………… 小さじ1/6  
こしょう…………… 少々

#### 料理ちよつとメモ



じゃが芋…………… 大1個(180g)  
ねぎ…………… 3cm(5g)  
ごま油…………… 小さじ2  
トマトケチャップ…………… 大さじ1  
しょうゆ…………… 大さじ1/2  
カレー粉…………… 小さじ1/6

#### 作り方

- ①しいたけは石づきを除き、薄切りにする。じゃが芋は千切りにして水にさらし、水けをきる。ねぎは千切りにする。
- ②豚肉は繊維に沿って細切りにし、混ぜ合わせたaで下味をつける。
- ③フライパンに油を熱し、②を炒める。じゃが芋を加え、透き通るまで炒める。
- ④ねぎ、しいたけを加えて炒め合わせ、bを加えて調味する。



# お知らせ

病院内見学を受け付けています。  
ご希望の方は、総合案内までお申し出下さい。

## 意見箱

各病棟外来に意見箱を設置しています。どなたでも気付いたことがありましたら、御意見をお聞かせ下さい。

## 外来診療担当週間予定表 (2011.4.1~)

診察室	月	火	水	木	金	土		
午前	1	小野 (内科一般)	和田 (内科一般)	小野 (内科一般)	産医大 (呼吸器)	小野 (内科一般)	交代制	
	2	西野 (循環器)	西野 (循環器)	早川 (循環器)	早川 (循環器)	迎 (循環器)		
	3	宮崎 (呼吸器)	鎌田 (内科一般)	前川 (消化器)	前川 (消化器)	宮崎 (呼吸器)		
	4	中田 (糖尿病)	原田 (消化器)	原田 (消化器)	中田 (糖尿病)	安部 (リウマチ・膠原病)		小川 (血液内科)
	5	長野 (肝臓)	是比田 (消化器)	福元 (再診のみ)	長井 (循環器)	是比田 (消化器)		産医大 靴2・4週(呼吸器)
	エコー		原田	原田				
胃内視鏡	前川	高椋 樋口	高椋	是比田	前川			
午後	1		産医大 (呼吸器)	和田 (内科一般)	和田 (内科一般)	産医大 (第2内科)		
	2	早川 (循環器)	迎 (循環器)	迎 (循環器)	西野 (循環器)	産医大 (消化器外科)		
	3	鎌田 (内科一般)	前川 (消化器)	宮崎 (呼吸器)	鎌田 (内科一般)	産医大 (リハビリ)		
	4	安部 (リウマチ・膠原病)	中田 (糖尿病)	安部 (リウマチ・膠原病)	福元 (再診のみ)	総 回 診		
	5	是比田 (消化器)		福元 (再診のみ)				
	大腸内視鏡		高椋 樋口	高椋	高椋	(消化器外科)		

この4月より新たに金曜日午後にリハビリテーション科と消化器外科の診療が始まりました。

## 編集後記

立秋とは名ばかりの暑い日が続いていますが、風の中に秋を少しずつ感じられるようになりました。今年はまだJAPANの活躍が私たちに元気をくれました。さすがに“サッカー”とはいきませんが、スポーツの秋を楽しんでみるのはいかがですか？

広報委員会  
メンバー 鎌田・安永・相良・上野・東山根・平野

## 糖尿病教室開催について

2階カンファレンスルームにて  
様々な職種の講師が勉強会を行なっています。

医師	毎月3回水曜日 10:30~	} 祭日休み
看護師	毎月3回月曜日 15:00~	
薬剤師	毎月1回火曜日 15:00~	
理学療法士	毎月1回火曜日 15:00~	
管理栄養士	毎月1回木曜日 15:00~	

合併症や治療について等  
日常生活や衛生管理について等  
薬物治療について  
運動療法について  
食事療法について

※日時の詳細はお電話または窓口へお問い合わせ下さい。

### 昼食会 2階食堂にて

栄養士による食事療法の勉強会。実際に食事をとりながら勉強します。  
毎週木曜日 12:00~ (予約制 材料費300円)

### ビデオ放映 2階カンファレンスルームにて

ビデオ観賞後、医師による解説や懇談会を行います。  
火・木曜日 15:00~

## 交通アクセス

- ・西鉄バス「八枝2丁目」下車正面
- ・西鉄バス「北の浦」バス停から徒歩3分
- ・JR「折尾」駅から車で10分

